

PATENTS:

2023 3035 2725.7

2023 1168 3285.9

2023 2335 0574.5

2020 2310 2170.0

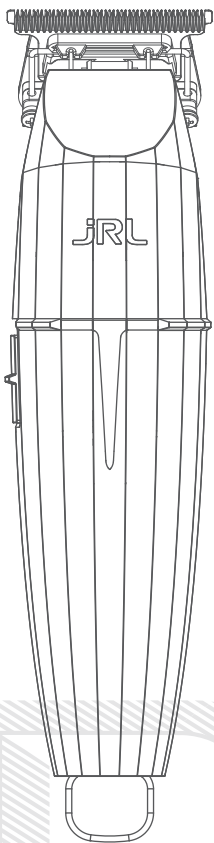
2022 2353 3128.3

2020 3024 4731.7

**ONYX**

**FF 2020T-B**

Professional Cordless Hair Trimmer



USER'S MANUAL

## Vinkkejä

1. Tämä tuote on suunniteltu vain ammattikäyttöön. Tätä konetta ei ole suunniteltu käytettäväksi synteettisille hiuksille tai mihinkään muuhun tarkoitukseen kuin 100 % ihmishiusten leikkaamiseen.
2. Yritys ei ota vastuuta väärinkäytöstä aiheutuneista toimintahäiriöistä tai vahingoista.

## Safety precautions

### **Pidä poissa lasten ulottuvilta:**

Säilytä trimmeri poissa lasten ulottuvilta.

Trimmeri sisältää teräviä teriä ja pieniä osia, jotka voivat olla haitallisia alaikäisille.

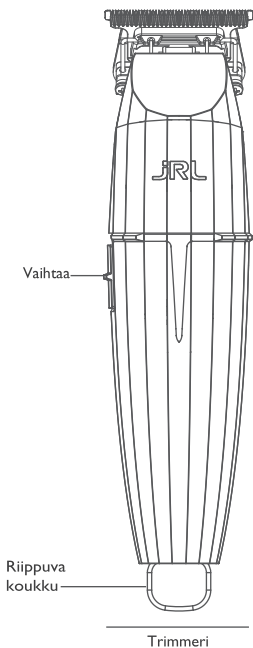
### **Turvallinen käyttö:**

1. Tätä laitetta voivat käyttää vähintään 8-vuotiaat lapset ja henkilöt, joilla on alentuneet fyysiset, sensoriset tai henkiset kyvyt tai joilla ei ole kokemusta ja tietoa, jos heitä on valvottu tai opastettu laitteen turvallisesta käytöstä ja he ymmärtävät vaarat. mukana.
2. Tätä laitetta ei ole tarkoitettu henkilöiden (mukaan lukien lapset) käytettäväksi, joiden fyysiset, aisti- tai henkiset kyvyt ovat heikentyneet tai joilla ei ole kokemusta ja tietoa, ellei heidän turvallisuudestaan vastaava henkilö ole valvonut tai antanut heille ohjeita laitteen käytöstä..
3. Lapset eivät saa leikkiä laitteella.
4. Lapset eivät saa suorittaa puhdistusta ja käyttäjän huoltamista ilman valvontaa.
5. Laitetta saa käyttää vain laitteen mukana toimitetun virtalähteen kanssa.
6. **VAROITUS:** Pidä laite kuivana.
7. Tämä laite sisältää paristoja, joita ei voi vaihtaa.
8. Irrota verkkolaite ennen trimmerin puhdistamista.
9. Poista ensin terä ja käytä sitten puhdistusharjaa karvojen poistamiseen.
10. Pidä poissa vedestä välttääksesi iskuja tai vaurioita trimmeriin
11. Jos trimmeri putoaa vahingossa veteen tai muihin kemikaaleihin, hävitä se välittömästi. Älä yritä kuivata sitä ja kytkeä sitä virtalähteeseen.
12. Säilytä laite oikein irrottamalla trimmeri telakasta, irrottamalla adapteri ja puhdistamalla laite perusteellisesti. Älä säilytä trimmeriä lataustelakalla tai jätä sitä kiinni sovittimeen.
13. Jos verkkolaitteen johto on vaurioitunut, lopeta sen käyttö välittömästi ja vaihda se välittömästi.
14. Älä pura tätä tuotetta itse. Vieraile valtuutetuilla jälleenmyyjillä huoltoa ja korjausta varten.
15. Valitse oikea jännitepistoke ennen lataamista (AC100-240V 50/60Hz).
16. Älä väännä, pura tai puhkaise ladattavaa akkua trimmerissä, muuten se voi aiheuttaa oikosulun tai polttaa koneen. Jos akku ei toimi, älä käytä trimmeriä vaan vie se valtuutettuun jälleenmyyjään.
17. Pitkäaikaista käyttöä alle -10oC tai yli 40oC lämpötiloissa ei suositella, koska se voi vahingoittaa akkua.

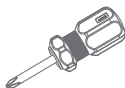
### **Tuotevaurioiden välttämiseksi:**

1. Käytä vain alkuperäisiä lisävarusteita.
2. Älä teroi terää itse.
3. **VAROITUS:** Käytä akun lataamiseen vain tämän laitteen mukana toimitettua irrotettavaa virtalähdettä..

## Tuotekatsaus



Terän säätötyökalu



Ruuvimeisseli



Terän suoja



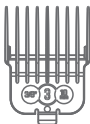
Siivousharja



Voiteluöljy



Laturin sovitin



Kammat x5



Lataustelakka

## Tuotetiedot

Tuotekoodi: 2020T-B			
Tuote	Erittelyt	Tuote	Erittelyt
Virta-adaptteri	Syöte AC 100-240V 50/60Hz	Akun tyyppi	Litiumioniakku
	Lähtö DC 5V 2A	Latausaika	1.5 tuntia
Akun kapasiteetti	3.7V 2000mAh	Käyttöaika	3.5 tuntia

## Kuinka ladata trimmerisi

**Tärkeää:** Käytä lataamiseen vain alkuperäistä virtajohtoa.

Voit ladata yksikön kannettavalla latausalustalla tai ladata trimmerin suoraan liittämällä virtajohdon itse trimmeriin.



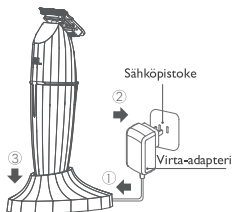
Huomautus: Kun trimmerin lataus on vähissä, sovitin voidaan kytkeä suoraan trimmeriin. Voit käyttää trimmeriä latauksen aikana

### LED-toiminnot

Kun trimmerillä on vähemmän kuin 10 minuuttia käyttöaikaa, varoitusvalo **JRL** vilkkuu punaisena.

Kun trimmerillä on yli 10 minuuttia käyttöaikaa, varoitusvalo vilkkuu valkoisena.

Kun trimmeri on ladattu täyteen, varoitusvalo lakkaa vilkkumasta ja valkoinen valo **JRL** jää palamaan.



## Kuinka toimia

Vaihtaminen ja siirtymässä ohjeet

Paina kytkintä kytekeäksesi trimmerin päälle ja pois

O: Sammuta

I: Virta päälle, 8200 RPM

Trimmerin tilan merkkivalo LED-valolla

JRL-LED-valo näyttää trimmerin käyttöajan nykyisellä nopeusasetuksella.

Kun trimmeri on suuren tehon tilassa, valkoinen **JRL** valo palaa.

Kun trimmeri on keskitehotilassa, punainen valo **JRL** palaa.

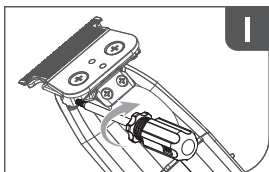
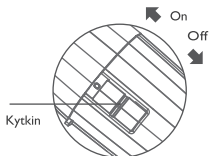
Kun trimmerin akku on vähissä, **JRL** punainen valo vilkkuu.

Trimmeri sammuu/ pois automaattisesti, kun akku on tyhjä.

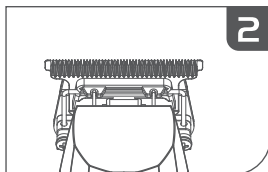
Kuinka säätää leikkauspituuden 0 mm



**VAROITUS:** Varmista ennen käyttöä, että trimmeri on sammutettu. Kun terä on asennettu, varmista huolellisesti, että vastaavat osat ovat kunnolla kiinni. Älä yritä teroittaa tai muuttaa terää itse välttääksesi vaurioittamasta trimmeriäsi.



Säädä terä terän säätötyökalulla.



Tarkista, että ylä- ja alaterät ovat keskellä ja yhdensuuntaiset.

## Terän huolto

### Huom:

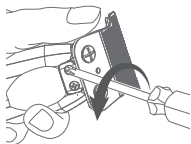
1. Lue terän huolto-ohjeet huolellisesti ennen käyttöä. Noudata ohjeita, kun irrotat ja asennat terää virheellisen asennuksen välttämiseksi.
2. Kun terä on asennettu, varmista huolellisesti, että vastaavat osat ovat kunnolla kiinni.
3. Irrota verkkoлаite pistorasiasta ja sammuta trimmeri ennen käyttöä.
4. Kun käsittelet terää, älä yritä teroittaa tai muuttaa terää itse välttääksesi vaurioittamasta trimmeriäsi..

### Terän poistaminen

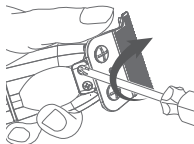
Kuten kuvasta 1 näkyy, pidä pohjaterästä kiinni sormillasi, jotta terä ei pääse liikkumaan. Löysää ruuvit ja irrota terä. Varmista, että pidät terästä ja trimmeristä kiinni purkaessasi, jotta osat eivät putoa ja vaurioidi.

### Terän asentaminen

Kuten kuvassa 2, kohdista ruuviurat trimmerin terää ja pääyksikköä vastaavasti. Kiristä ruuvit. Sitten terän asennus on valmis.



Kuva 1

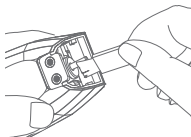


Kuva 2

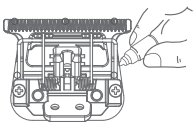
### Terien puhdistus ja huolto

Kuva 3: Puhdista pääyksikkö ja terän hiusjätteet harjalla.

Kuva 4: Tiputa 1-2 tippaa voiteluöljyä vastaaville viidelle alueelle.

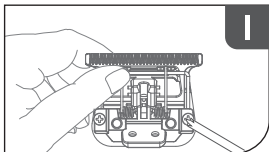


Kuva 3

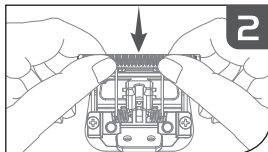


Kuva 4

### Kuinka nollata terä

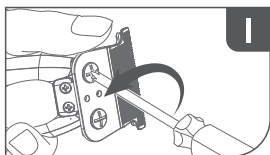


Löysää kuvassa näkyvät ruuvit, ja irrota terä (Varoitus: terä on erittäin terävä, suojaa käsiäsi).

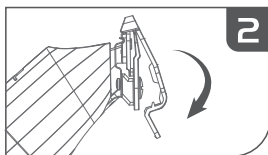


Pidä kiinni yläterästä ja paina sitä alas nollataksesi sen, kiristä sitten ruuvit ja säädä rakoa tarpeen mukaan.

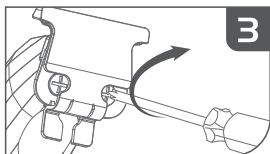
Trimmerin terän säätöohjeet (terän muuttaminen lähempää leikkaamista varten)



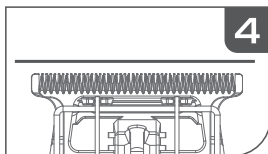
Löysää ruuveja 180 astetta



Asenna terän säätötyökalu (suoja)



Kiristä ruuvit



Varmista, että terät on kohdistettu oikein

## Kuinka suojuksset asennetaan ja vaihdetaan

Trimmerin mukana tulee 5 suojusta.

Koot ovat: 1/2# (1.5 mm), 1# (3 mm), 2# (6 mm), 2-1/2# (8 mm), 3#(10 mm)

### Suojuksen asentaminen:

Kuten alla olevassa kuvassa näkyy, kohdista suojusta vastaava korttipaikka trimmerin pääyksikköön ja nosta sitten pääyksikköä varovasti, kunnes kuulet "naksahduksen", joka osoittaa, että suojuksen asennus on valmis..

#### **VAROITUS:**

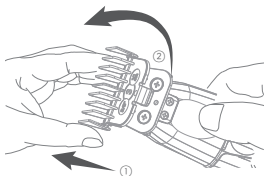


Varmista ennen suojuksen vaihtamista, että trimmeri on sammutettu.

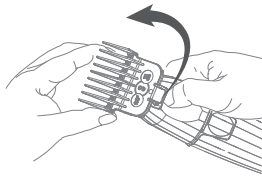
Varmista ennen käyttöä, että suojus on asennettu oikein ja ettei se ole löysällä.

### Vartijan poistaminen:

Kuten alla näkyy, voit poistaa suojuksen kääntämällä kamman häntää sormella.



Suojan asennus



Suojan poisto

## Takuu

1. Tavallisissa tuotteen asianmukaisen käytön ja huollon olosuhteissa tuotteen takuu-aika on 1 vuosi.
2. Kuluvat osat, kuten terät, suojukset, voiteluaineet, puhdistusharjat jne., eivät kuulu takuun piiriin.
3. Takuuhuolto ei kata seuraavia ehtoja:
  - Voimassa olevan takuukortin esittämättä jättäminen tai takuukortin tiedot eivät vastaa todellista tuotetta.
  - Takuuhuolto ei kata trimmereita, joihin on tehty muutoksia.
  - Takuukortin mukana tulee olla ostotodistus.
  - Takuuhuollon mitätöiminen, jos trimmerin käyttöohjeessa annettuja ohjeita ei noudateta, jos se aiheuttaa toimintahäiriöitä tai vahingoittaa sitä pudottamalla trimmeri, upottamalla trimmerin veteen ja tekemällä minkäänlaisia fyysisiä muutoksia..
  - Kuljetuksesta tai väärästä varastoinnista johtuvia tuotevaurioita.
4. Tämä takuukortti on ainoa takuutodistus, säilytä se asianmukaisesti ostokuittisi kanssa.
5. Yritys veloittaa huoltomaksun tuotteista ilman takuukorttia tai takuuajan yli.
6. Lähetä korjauksen tai takuun tarpeessa oleva trimmeri suoraan nimettyyn JRL:n kotitalouspalvelukeskukseen korjausta, huoltoa tai vaihtoa varten.

## Takuukortti

Asiakkaan yhteystiedot:

Asiakkaan Nimi: \_\_\_\_\_ Puhelin nr: \_\_\_\_\_

Osoite: \_\_\_\_\_

Ostopäivämäärä: \_\_\_\_\_ Takuuajan päättyminen: \_\_\_\_\_

Ostotodistus:  Suljettu  Ei Suljettu (takuu raukeaa automaattisesti)

Koneen sarjanumero: \_\_\_\_\_

Palautuksen syy: \_\_\_\_\_



**Guang Zhou Eagle  
Fortress Hair Products Ltd.**

No.4 Shuanglong Yucai  
Street, Shiling Town, Huadu  
District, Guangzhou, 510899,  
China

**Bratt Trading AB**

Radiovägen 34  
135 48 Tyresö SWEDEN  
+46 (8) 712 95 10  
info@bratt-trading.se  
www.bratt-trading.com



[www.jrl.com](http://www.jrl.com)



[www.bratt-trading.com](http://www.bratt-trading.com)



PVC



PE-LD



PAP

